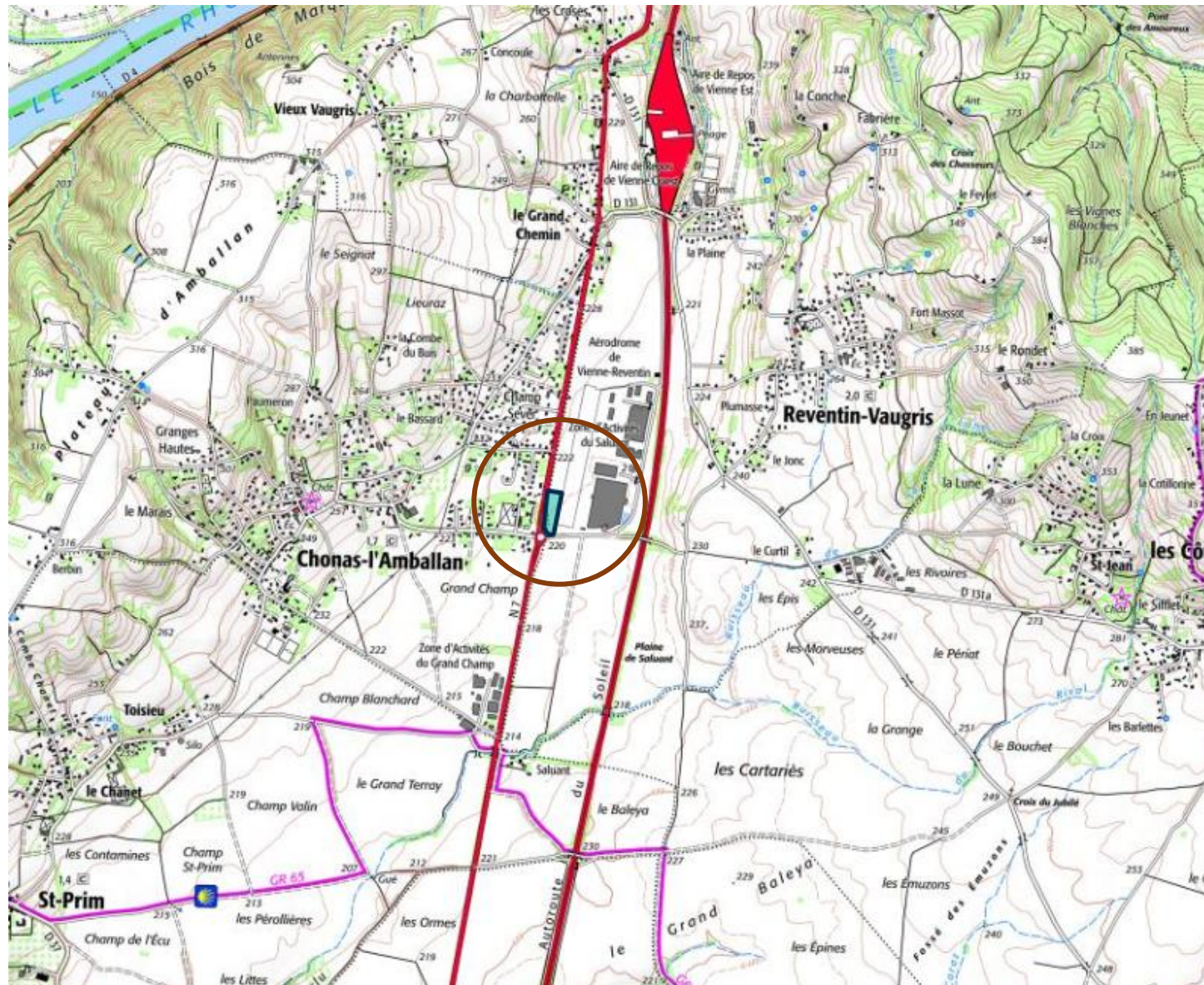



Annexe : Plan de situation (1/2)


Echelle 1 / 25 000

Commune de Reventin-Vaugris (38)



Légende :

 Parcelle projet

 Zone projet

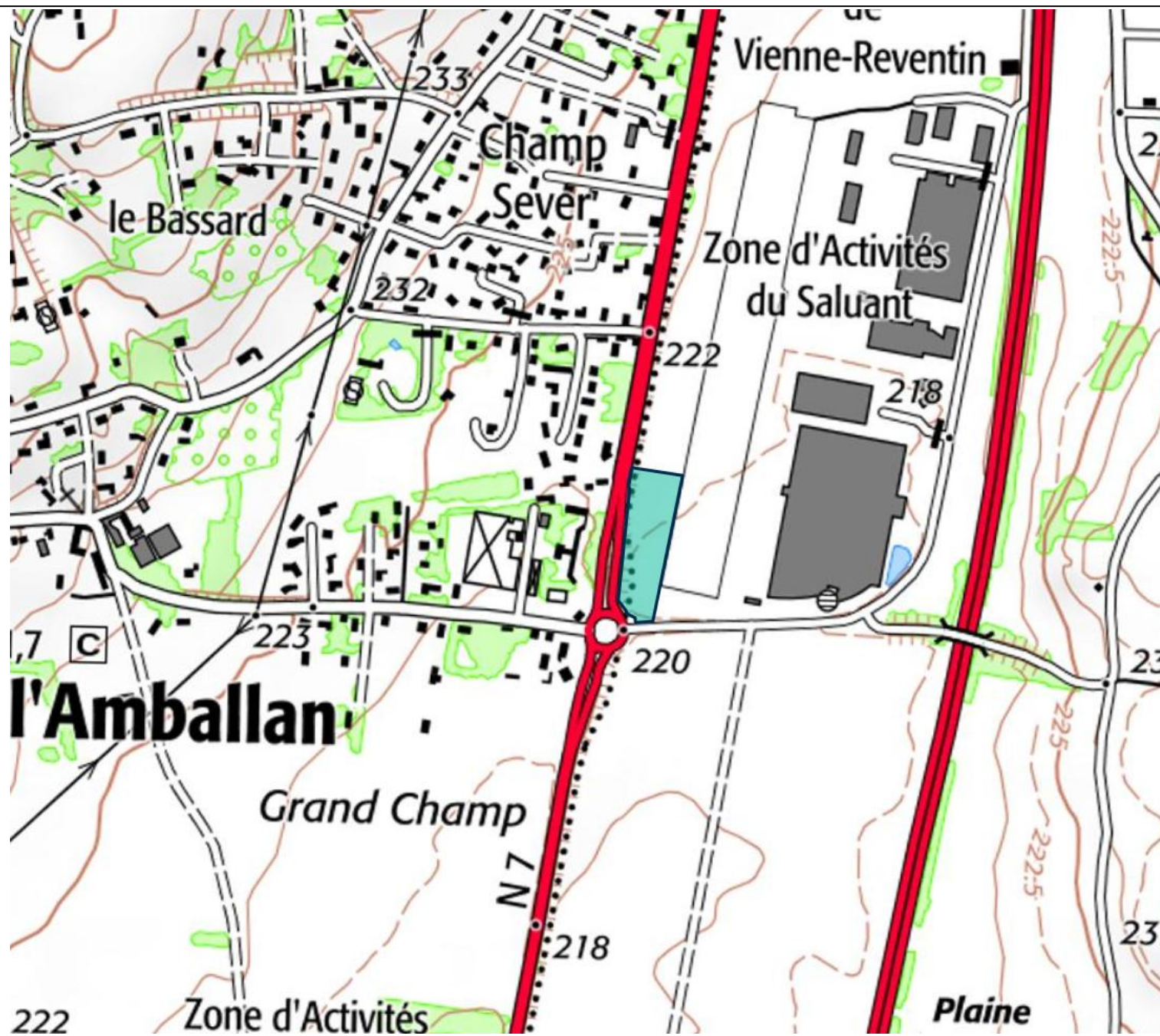
Fond de carte : IGN

Date : février 2025

Annexe : Plan de situation (2/2)

Echelle 1 / 5 000

Commune de Reventin-Vaugris (38)



Légende :

 Surface
d'implantation projet

Fond de carte : IGN /
Cadastre

N° parcelle : **000 AM 0264**

Annexe : Plan des abords

Commune de Reventin-Vaugris (38)



Annexe : Plan de masse Aérodrome

Commune de Reventin-Vaugris (38)



Annexe : Photographies du terrain (1/2)

Commune de Reventin-Vaugris (38)



Date de la prise de vue : Septembre 2024



Annexe : Photographies du terrain (2/2)

Commune de Reventin-Vaugris (38)



Date de la prise de vue : Septembre 2024



Annexe : Vue lointaine

Commune de Reventin-Vaugris (38)



Annexe : Synthèse enjeux Pre-diagnostic Ecoter

Commune de Reventin-Vaugris

Le pré-diagnostic écologique d'Acer campestre couvre l'ensemble de l'aérodrome. Cette étude se concentre uniquement sur la zone définie pour la centrale de 1MWc.

A- Cartographie des habitats naturels :

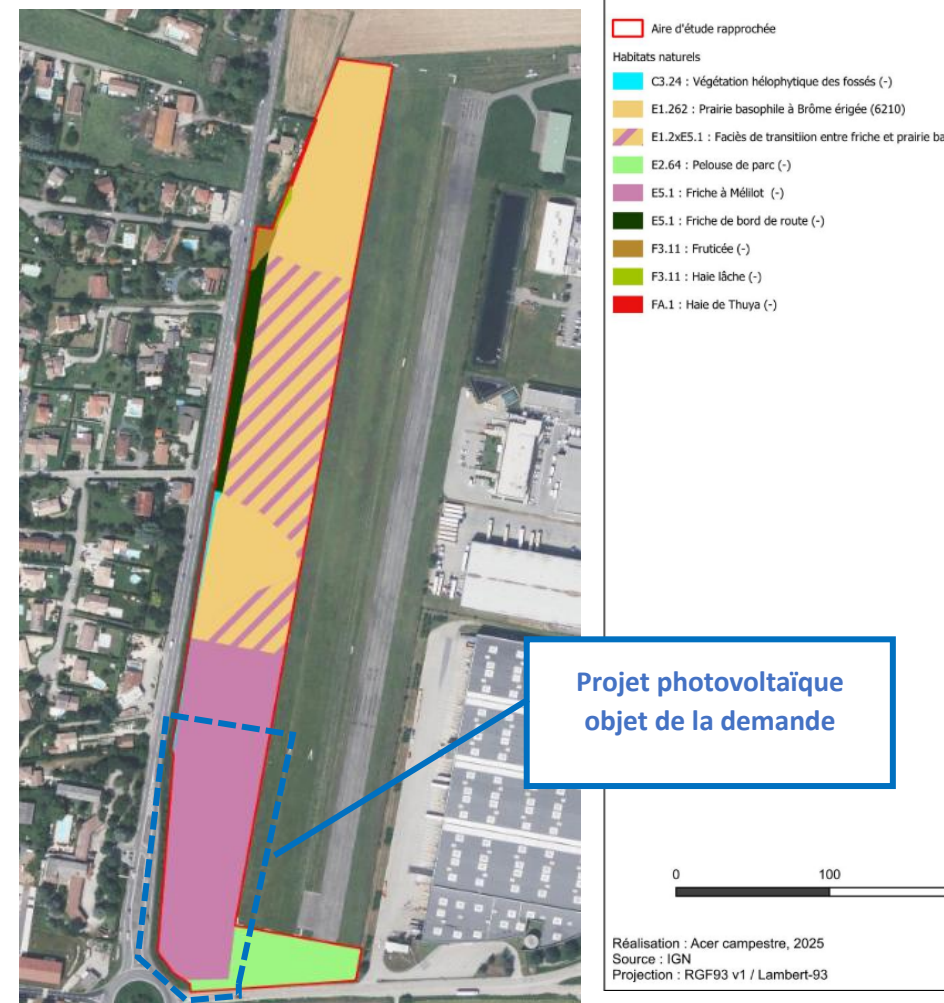
A droite la carte présentant l'ensemble des typologies d'habitats relevées sur la zone d'étude. Ces principaux habitats identifiés sur la zone du projet (délimité en bleu) :

- Principalement de la friche à Mélilot à enjeu faible ;
- Pelouse du parc, au sud est, à enjeu faible ;
- Végétation héliophytique des fossés, au nord-ouest du terrain, à enjeu faible ;

Sur cette partie, Acer campestre, reporte des enjeux faibles relatifs aux habitats identifiés sur la zone du premier projet.

B- Localisation des enjeux au sein de l'aire de l'étude

Ci-dessous, vous trouverez la synthèse des enjeux de biodiversité potentiels, accompagnée de la carte répertoriant les localisations des enjeux écologiques. À noter que, mis à part une espèce exotique envahissante présentant un enjeu potentiel élevé, le reste de la faune et de la flore présente un enjeu allant de moyen à faible.



Carte présentant l'ensemble des typologies d'habitats
Source acer campestre



Carte des enjeux écologiques
Source acer campestre

Compartiment analysé	Niveau d'enjeu potentiel	Commentaire
Habitats naturels	Modéré	Pelouse sèche en plus ou moins bon état de conservation
Flore patrimoniale	Faible	Absence d'espèce d'intérêt patrimonial
Espèces exotiques envahissantes	Fort	Petite population de Sénéçon du Cap
Oiseaux	Modéré	Présence potentielle de l'Alouette des champs et de la caille des Blés dans les prairies. Zone de halte potentielle pour les oiseaux migrateurs (repos et alimentation). Nidification potentielle du Serin cini dans la haie de Thuya.
Amphibiens	Faible	Habitat de reproduction et terrestre pour le Triton palmé
Reptiles	Faible	Présence potentielle de deux espèces thermophiles communes et non menacées.
Mammifères	Faible	Zone de transit et d'alimentation pour des espèces communes
Chiroptères	Modéré	Proximité immédiate de gîtes potentiels pour quatre espèces peu menacées. Zone d'alimentation favorable au niveau des prairies.
Insectes	Modéré	Milieux prairiaux xéromésophiles abritant une entomofaune spécialisée mais non menacée. Fossé ouest et végétation aquatique associée abritant une population d'Agrion de Mercure.

Synthèse des enjeux de biodiversité potentiels
Source acer campestre

Le tableau ci-dessous présente de manière synthétique les mesures d'évitement et de réduction mises en place. Vienne Condrieu Agglomération s'engage à les appliquer intégralement afin de minimiser l'impact écologique de ce projet photovoltaïque. De plus, une carte indiquant les zones à éviter est également fournie ; ces restrictions seront scrupuleusement respectées.

Code	Description	Objectifs	Caractéristiques techniques
Mesures d'évitement			
ME1	Evitement de secteurs sensibles et maintien de corridors	Evitement et conservation des milieux naturels les plus sensibles et intégrant la présence potentielle d'espèces protégées	Evitement de plusieurs éléments (cf. carte page suivante) <ul style="list-style-type: none"> - fossé (présence potentielle d'Agrion de Mercure et amphibiens) ; - haies et fourrés mésophiles au nord-ouest (reptiles, oiseaux) - bande tampon nord/sud d'au moins 10m de large en limite est du parc ; - préservation d'un couloir est/ouest sans table dans la continuité des passages inférieurs identifiés dans le diagnostic sur au moins 10 m de large
Mesures de réduction			
MR1	Mise en protection des secteurs sensibles	Mise en protection des milieux évités	Balisage et mis en défens des milieux évités à proximité des emprises chantier (type chainette bicolore métallique), information du personnel du chantier
MR2	Adaptation des périodes de travaux	Eviter les périodes sensibles pour la faune (reproduction)	<u>L'initiation des travaux</u> doit débuter hors de la période de reproduction des espèces (oiseaux nichant au sol principalement) et donc <u>éviter la période du 1^{er} mars au 31 juillet</u> . Afin d'éviter toute colonisation d'espèces sur les emprises, les travaux seront ensuite ininterrompus (pas de pause permettant aux espèces de recoloniser les emprises).
MR3	Gestion des espèces végétales envahissantes	Lutter contre la dissémination potentielle des espèces végétales exotiques envahissantes	Mesures préventives limitant la dissémination des EVEC dans le cadre des travaux : nettoyage des engins, contrôle des matériaux acheminés sur site, ensemencement des zones mise à nue et remise en état à l'issue des travaux si nécessaire. Concernant la présence de Seneçon du Cap : arrachage spécifique (ou fauche si population plus importante qu'estimé en prédiagnostic) en mai/juin.
MR4	Management environnemental du chantier	Réduire le risque d'impact sur l'environnement lors du chantier	Limitation des emprises et des zones de circulation des engins (plan de circulation adapté) Prévention et gestion des pollutions et des déchets. Présence de kit anti-pollution. Sensibilisation des équipes de chantier
MR5	Adaptation des clôtures et autres aménagements	Maintenir une continuité écologique en phase exploitation	Mise en place de clôtures adaptées au passage de la faune par surélévation des grillages ou intégration d'ouvertures régulières (tous les 50 mètres par exemple). Utilisation de poteaux obturés ou pleins afin d'éviter le piégeage des espèces.
MR6	Adaptation et limitation de l'éclairage	Limiter l'impact de la pollution lumineuse sur la faune	Le projet ne prévoit pas d'éclairage du site. Si un éclairage est nécessaire (entrée, locaux électriques...) l'impact sera fortement diminué par la mise en place de détecteur automatique. A noter que le site se situe dans un espace fortement éclairé de nuit (plateforme logistique à l'est).
MR7	Entretien adapté de la centrale au sol	Maintien d'un milieu favorable à la biodiversité	Fauche tardive des inter-rangées et sous les panneaux après le 15 août (sauf en cas de risque incendie avéré où des bandes de 1 m devant et sous les panneaux pourront être fauchées plus tôt, dès le 20 juin) ou pâturage extensif (<1 UGB) Non-utilisation de traitement phytosanitaire pour l'entretien du couvert végétal ou le nettoyage des panneaux.

Mesures d'évitement et de réduction proposées par Acer campestre



Vienne Condrieu Agglomération
Projet de centrale photovoltaïque au sol à l'aérodrome de
Vienne Reventin

Préconisation - évitement

- Aire d'étude rapprochée
- Habitats d'espèces (p)
- Ouvrage d'art (gîte chiroptères potentiel)
- Evitement d'une bande tampon de 10m (corridor)

0 100 200 m

Réalisation : Acer campestre, 2025
Source : IGN
Projection : RGF93 v1 / Lambert-93



Carte retraçant les zones d'évitement (Acer campestre)

Annexe : PPRi : PSS Rhône aval et Inondation en pied de versant :

Commune de Reventin-Vaugris (38)

PSS Rhône aval.

La commune de Reventin-Vaugris est soumise à un plan de prévention des risques d'inondation : **PSS Rhône aval**.

Selon le règlement du PLU de la commune de Reventin-Vaugris, le Plan des Surfaces Submersibles (PSS) identifie trois points de référence, visibles sur la droite. Par précaution, nous prenons comme référence le PK 33.000, correspondant à une élévation de **150,12 m NGF**.

Toutefois, l'altimétrie du terrain destiné à accueillir la centrale varie entre **216,5 m et 220 m**, comme le montre la topographie visible sur la droite. Ainsi, le terrain se situe largement au-dessus des cotes de référence.

En conséquence, l'ensemble du site du projet se trouve à une altitude supérieure à **150,10 m**, seuil minimal requis pour garantir que les panneaux restent hors d'eau.

Aléa pied de versant – PLU de Reventin-Vaugris

La commune est également exposée à un risque d'inondation, en particulier en pied de versant. Comme l'illustre la carte des aléas à droite, la zone du projet est entièrement classée en zone d'inondation « I1 ».

D'après l'extrait du document relatif aux servitudes du PLU de Reventin-Vaugris :

« La plupart des points bas inondables sont classés en aléa faible (I1) d'inondation en pied de versant. Les hauteurs d'eau dans ces secteurs ne devraient pas dépasser 0,50 m. »

Conformément à ces éléments, nous nous engageons à respecter ces prescriptions et à les mettre en œuvre. Ainsi, les équipements électriques associés au projet (panneaux et onduleurs) seront installés à une hauteur minimale de 0,5 m, conformément aux exigences liées à l'aléa plaine section I1 (catégorie faible). De plus, les clôtures seront construites sur une base maçonnée, permettant la libre circulation des eaux claires.

PK 33.000 à la cote 150.12 m NGF IGN69

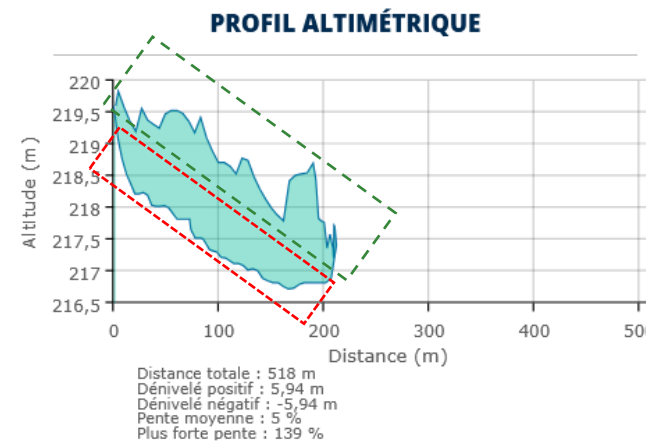
PK 34.000 à la cote 149.49 m NGF IGN69

PK 35.000 à la cote 148.97 m NGF IGN69

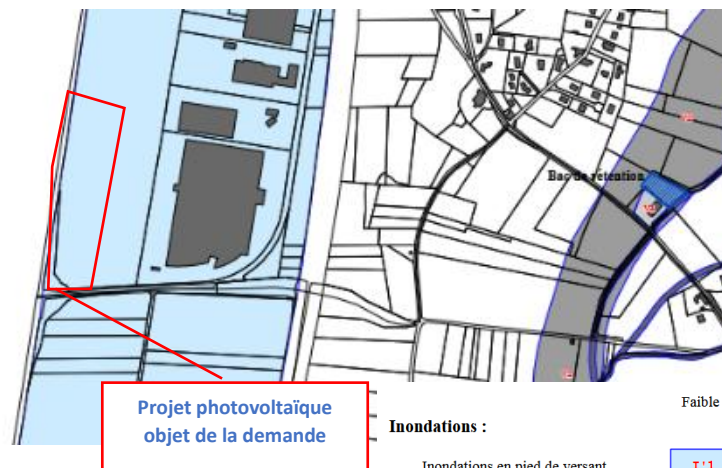
Cote de référence extrait du règlement du plan local d'urbanisme de la commune



Zone du profil altimétrique



Profil altimétrique du terrain (source : Géoportail)



Extrait carte des aléas avec sa légende (source : PLU commune Reventin-Vaugris)

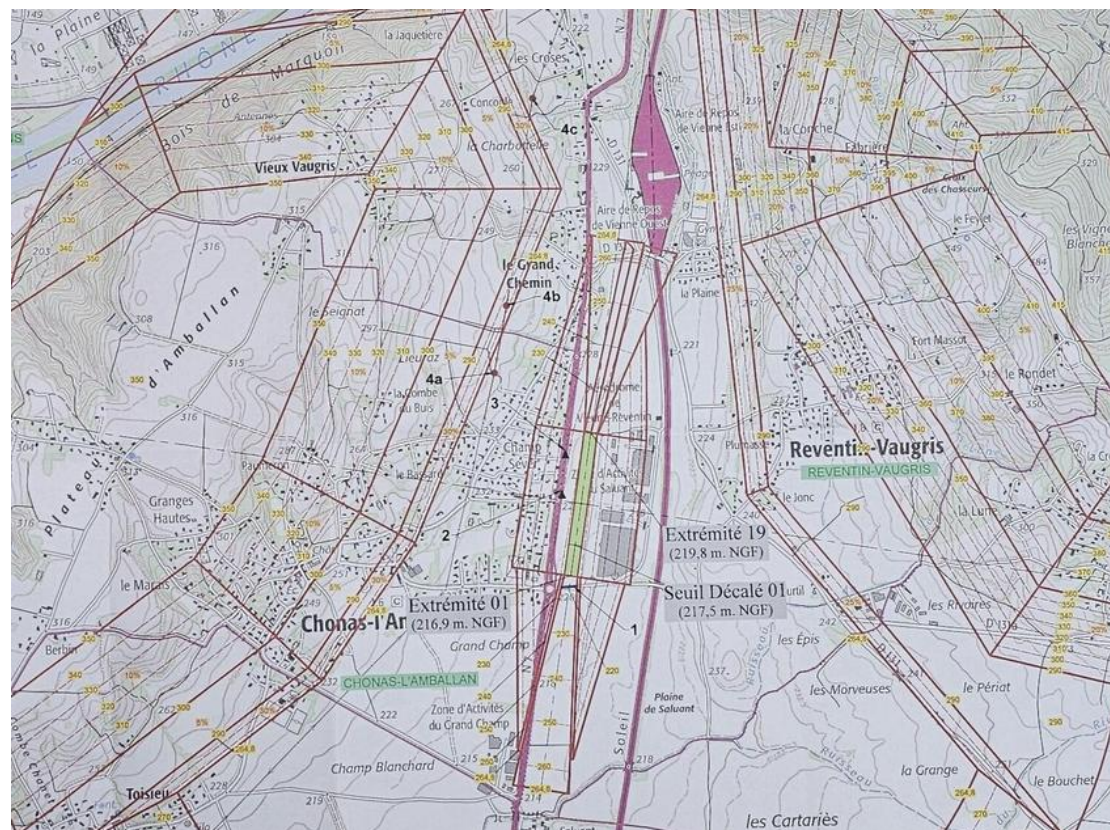
Annexe : Avis DGAC :

Commune de Reventin-Vaugris (38)

Le terrain étant en bordure de la piste de l'aérodrome de Reventin-Vaugris, il est soumis à des servitudes à respecter. Celles-ci prennent la forme de zones de dégagement (voir schéma à votre droite).

Dans cette optique, nous avons mené des discussions avec la Direction Générale de l'Aviation Civile (DGAC) afin de déterminer l'emplacement précis de la clôture. L'objectif est d'assurer la conformité du projet aux exigences réglementaires en maintenant l'intégrité des servitudes de dégagement.

Le gestionnaire de l'aérodrome a été consulté et est intégré au projet.



Extrait de la carte (Plan d'ensemble) : Projet de Plan des servitudes aéronautiques de dégagement

Annexe : Attestation de la mairie de Reventin-Vaugris

Commune de Reventin-Vaugris (38)

ATTESTATION DE LA MUNICIPALITÉ

Objet : Attestation relative à un délaissé de l'aérodrome de Vienne-Reventin :

Je, soussignée **Édith Ruchon**, représentant la municipalité de **Reventin-Vaugris (38121)**, atteste que le terrain référencé au cadastre sous la parcelle **000 AM 264**, située à **La Plaine, Reventin-Vaugris**, correspond à un **délaissé de l'aérodrome de Vienne-Reventin**.

Il est précisé que l'aérodrome de Vienne-Reventin est une propriété privée de **Vienne Condrieu agglomération**.

Vous trouverez ci-dessous la zone délimitée du projet.



Fait à **Reventin-Vaugris** le **18/03/2025**

Edith Ruchon

Maire,



Attestation de la municipalité de Reventin-Vaugris

Annexe : Raccordement

Commune de Reventin-Vaugris (38)



Cartographie des capacités du réseau de distribution (Enedis)

Raccordement :

Pour rappel, le demandeur n'est pas responsable de dimensionner le raccordement de son projet. Le demandeur, une fois son autorisation d'urbanisme obtenue, fait une demande de raccordement en limite de parcelle à l'opérateur de distribution. Il est de la compétence et de la responsabilité de celui-ci de faire les choix concernant le dimensionnement et le cheminement du réseau jusqu'à la parcelle. Les éléments présentés ci-dessous sont donc des estimations préalables qui peuvent évoluer selon le retour de l'opérateur du réseau de distribution.

Le projet s'appuiera sur le réseau local déjà existant en limite de site, ayant la capacité de l'accueillir (voir plan ci-dessus). Il n'y aura pas nécessité de création de nouveaux réseaux depuis le poste.